

Rapport d'assemblée générale 2024 - Pôle 9

vendredi 23 mai 2025



2024-2025

pôle 9

ST-RAMBERT

Sommaire

I. Rapport moral et d'orientation.....	3
II. Rapport d'activités.....	7
a. Pôle famille.....	7
Secteur petite enfance.....	7
Secteur enfance.....	9
Secteur famille.....	12
La ludothèque.....	15
b. Pôle jeunesse.....	18
L'accueil de loisirs.....	18
L'accompagnement scolaire des collégiens	19
Les séjours	19
c. Pôle culture.....	26
Secteur cultures émergentes & professionnelles.....	26
Secteur activités hebdomadaires / Pôle musique.....	29
d. Activités et évènements transversaux.....	33
III. Rapport financier.....	39
IV. Fiche synthèse.....	45

I. Rapport moral et d'orientation

ANNÉE 2024

Chères adhérentes, chers adhérents, chers bénévoles,

Chers partenaires locaux, chers partenaires institutionnels et financeurs,

Mesdames, Messieurs les élus,

Nous avons le plaisir de vous accueillir à cette Assemblée Générale du Pôle 9. L'année 2024 a été marquée par des évolutions importantes sur le plan organisationnel, stratégique et financier. Ce fut une année d'action, de réflexion, et de réajustements, et nous sommes impatients de pouvoir partager avec vous le bilan de cette année ainsi que les perspectives pour 2025.

1. Une année de transformation et de consolidation

Renouvellement du projet social et famille : Après 18 mois de travail, nous avons finalisé et déposé le projet social et famille pour les quatre années à venir. Ce projet, nourri par un diagnostic du territoire approfondi par les retours des partenaires et des habitants sur leurs besoins et leurs projets, a été l'occasion pour l'équipe de se réunir autour du sens de nos actions, de nos valeurs renforçant ainsi la cohésion interne. Ce processus a également été marqué par un séminaire en novembre 2024 où l'équipe a mis en réflexion son rôle d'animateur social donnant lieu à des échanges riches et consolidant un projet commun. Ce projet se décline autour de plusieurs axes fondamentaux : la solidarité intergénérationnelle, l'inclusion des jeunes, et le développement durable des projets sociaux ainsi que la poursuite de la fusion de deux structures d'éducation populaire à travers l'ancrage de l'identité du Pôle 9.

Changement de direction et de gouvernance : L'année 2024 a également été celle du changement à la tête du Pôle 9 avec la nomination de Yaël Raffner au poste de directrice. Ce changement de direction marque le début d'une nouvelle dynamique, avec le recrutement d'un directeur adjoint, et de professionnels salariés dans les secteurs enfance-jeunesse et la crèche.

Le Conseil d'Administration a aussi été partiellement renouvelé lors de l'Assemblée Générale de mai 2024, apportant l'énergie nécessaire et des perspectives enrichies pour les mois à venir tout en maintenant une stabilité du bureau.

2. Les actions concrètes de 2024

La crèche et la petite enfance : Cette année, nous avons connu des changements importants à la crèche, avec un changement de direction et avec la réouverture de la section bébés et la mise en place de nouveaux espaces adaptés, comme la biberonnerie et la salle de change. Cependant, des places restent toujours gelées (13 places encore non ouvertes sur notre agrément de 35 berceaux) en raison de difficultés de recrutement. Nous restons fortement soutenus par la Ville de Lyon, la CAF et la PMI qui connaissent bien le fonctionnement de la crèche du Pôle 9 et ont effectué plusieurs contrôles en 2024.

Développement des actions enfance jeunesse : En 2024, le Pôle 9 a mis en place, sous l'égide de la Ville de Lyon, le PEP's dans les écoles. Il s'agit d'un changement des modalités d'accueil des enfants et de leurs familles lors des temps périscolaires du soir après l'école. Les groupes scolaires : Alphonse Daudet, Frédéric Mistral et Les Grillons développent chacun leurs initiatives avec les enfants mais partagent également des projets communs (comme par exemple le Défilé du Carnaval). Les secteurs enfance jeunesse connaissent un nouvel organigramme pour la coordination des actions avec l'arrivée de Charlotte Bec en tant que coordinatrice enfance-jeunesse.

Projets événementiels et transversaux : Cette année, nous avons intensifié notre cohésion interne à travers des projets transversaux, comme les Mercredis de l'Été qui ont rassemblé 450 participants et divers événements ponctuels, qui ont renforcé les liens entre les équipes et les habitants. Le Pôle 9 a également accueilli le projet Gones et Compagnie, en partenariat avec 11 MJC de la Métropole de Lyon qui a rencontré un grand succès (300 personnes sur la journée). En 2024 les Dimanches de l'île barbe ont connu un format sur 1 journée au lieu de 3 pour des raisons de sécurité et de météo mais le public a été au rendez-vous de cette journée avec 2000 participants. Pour finir le secteur famille à accompagné un groupe de 7 familles tout au long de l'année pour autofinancer un week-end camping en Ardèche, nous avons pu compter sur ces familles tout au long de l'année grâce à leur implication dans les divers événements du pôle 9, nous les remercions. Nous avons aussi rejoint le dispositif Angela (labellisation lieu d'accueil luttant contre le harcèlement de rue) et intégré la cohorte Lyon Agora 2030 (collectif de 170 structures pour atteindre la neutralité climatique en 2030 à l'échelle de la ville), pour participer activement à l'essor du territoire et des projets solidaires.

3. Soutien financier et gestion des ressources

L'année 2024 a vu une hausse de soutien financier, avec une augmentation significative de la subvention de fonctionnement de la Ville de Lyon (+113 K€) et de nouvelles prestations de la CAF. Ces ressources ont permis d'absorber la revalorisation des salaires du secteur. Grâce à ces soutiens et à une gestion rigoureuse, nous avons pu maintenir la stabilité financière de l'association. Nous remercions particulièrement la ville de Lyon et la Caf pour leur soutien.

Le bilan financier de 2024 affiche un excédent de +227 090€, supérieur aux prévisions initiales (+95 000€). Ce résultat financier est une nouvelle fois le résultat des nombreuses absences non remplacées durant l'année sur plusieurs secteurs dont la direction adjointe conjugée à de nouvelles prestations de la CAF et une revalorisation de la subvention de fonctionnement municipale. Ce résultat excédentaire doit nous servir pour l'avenir avec des restrictions budgétaires annoncées nationalement et localement.

La Crèche est particulièrement impactée par les absences ce qui affecte la capacité d'accueil que nous pouvons offrir aux habitants du territoire. Augmenter cette capacité d'accueil est une de nos grandes priorités : c'est pourquoi nous menons quotidiennement des actions d'information, de communication, d'optimisation et de recrutement pour améliorer cette situation.

4. Projets à venir pour 2025 : Continuité et renouveau

25 ans des Dimanches de l'île barbe : 2025 marquera le 25ème anniversaire des Dimanches de l'île barbe, un événement majeur pour la structure, qui sera célébré dans un cadre convivial et festif. Nous aurons besoin comme chaque année, de toutes les bonnes volontés des bénévoles pour mettre en place les Dimanches de l'île barbe.

Je profite ici de rappeler que le CA du Pôle 9 est une instance composée d'adhérents élus par cette assemblée et que nous sommes à la disposition de chacun qui aurait envie de contribuer à ce très beau projet.

L'association est au service des habitants et elle se dessine chaque jour par les décisions des habitants.

Il nous faut bien sûr rappeler que tous ces projets d'habitants ne seraient pas possibles sans la formidable équipe de salariés du Pôle 9. Ils sont à vos côtés petits et grands chaque jour pour porter les valeurs du projet social co-construit ensemble.

Investissements: Nous allons également procéder à des investissements pour améliorer nos équipements et services, notamment l'achat de mini-bus et le renouvellement de notre serveur informatique, afin de garantir des services plus fluides et adaptés aux besoins des usagers. L'investissement dans un nouveau logiciel (Inoé) doit faciliter les inscriptions aux activités hebdomadaires

Plan d'action pour la crèche : Un des grands défis pour 2025 sera de concrétiser un plan d'action pour la crèche, avec l'objectif de renforcer l'accueil du jeune enfant et de sa famille à travers le dégel de places et en faisant face aux défis des recrutements dans un contexte de pénurie de candidats. Nous nous attelons aussi à garantir une qualité d'accueil en mobilisant l'équipe autour du projet d'accueil du jeune enfant et de sa famille.

Renforcement de la gouvernance et des équipes : En parallèle, nous travaillerons sur la stabilisation de notre modèle socio-économique et organisationnel, pour pérenniser les activités et répondre aux besoins croissants des habitants. Le soutien de la Fédération des Centres Sociaux et de R2AS et l'accompagnement de chargés de mission seront déterminants pour cette étape.

Un des projets de 2025 concerne le Lieu d'Accueil Enfant Parent au Vergoin les mardis matin de 9h à 12h. En janvier 2026 le Pôle 9 sera gestionnaire de cette action, la transition est prévue tout au long de l'année 2025 avec le gestionnaire actuel (ACEPP). Toutes les bonnes volontés sont bienvenues pour accompagner ce projet: nous cherchons des bénévoles accueillants dès maintenant!

Transition écologique et justice sociale : Nous continuerons de développer l'accompagnement à la transition écologique, notamment avec des projets sur le terrain (au Vergoin) et dans le cadre de notre projet Lyon Agora 2030. Nous œuvrerons aussi pour renforcer l'accès aux droits et à la justice sociale, en particulier pour les populations vulnérables, en mettant un accent particulier sur l'égalité femmes-hommes, et l'accès à la culture.

5. Conclusion

L'année 2024 laisse une situation financière saine et un projet associatif solide pour relever les défis de 2025. Nous avons à notre disposition des ressources financières et humaines précieuses pour continuer d'accompagner les habitants du territoire et de promouvoir des actions inclusives et solidaires. L'ambition de toute l'équipe du Pôle 9 est d'être acteur majeur de transformations sociales, en restant à l'écoute des habitants et en les impliquant pleinement dans les projets qui façonnent leur avenir en partenariat avec l'ensemble des acteurs du territoire.

Nous vous remercions pour votre soutien constant et votre mobilisation. Ensemble, nous poursuivrons nos efforts pour faire du Pôle 9 un lieu de solidarité, de justice sociale et de transformation positive pour toutes et tous.

Le Conseil d'Administration du Pôle 9

II. Rapport d'activités

a. Pôle famille

Secteur petite enfance



La crèche du Pôle 9 a un agrément de 35 places réparties sur 3 sections : les bébés (marmottes), les moyens (oursons) et les grands (lionceaux). Nous accueillons des enfants en garde régulière, en moins de 20 heures ou occasionnellement, pour des familles en insertion professionnelle.

Les métiers de la petite enfance sont très recherchés sur le marché du travail. Près de la moitié des crèches manque de personnel. Le contexte de pénurie qui

touche le domaine de la petite enfance est profond : on sait qu'il manque 15 000 professionnels à l'échelle de la France selon une enquête nationale. Il n'y a pas assez de diplômés chaque année pour couvrir les besoins. La capacité d'accueil est déterminée par le nombre de professionnels et en particulier le nombre de diplômés auxiliaire de puériculture et éducateur de jeunes enfants qui manquent particulièrement. Par conséquent ces dernières années, de nombreuses places en crèches sont gelées". Entre crèches municipales et associatives, la ville de Lyon comptait un peu moins de 200 berceaux gelés en septembre 2024, ce qui est une amélioration par rapport à 2023 où l'on comptait environ 300 places gelées. Au pôle 9, par manque d'infirmière et de personnel, 12 places ont été gelées de janvier à août 2024 puis 14 depuis la rentrée scolaire. Parfois, pour faire face aux absences et aux postes vacants, le recours à l'intérim ne suffit plus et d'autres mesures temporaires ont été prises comme la réduction de l'amplitude horaire d'accueil sur un temps donné pour ne jamais sacrifier la qualité de l'accueil dans ce contexte. Nous avons à cœur de remobiliser l'équipe autour du projet d'accueil du jeune enfant et de sa famille. La crèche du Pôle 9 connaît aussi des difficultés dans le recrutement pérenne d'une direction qui permettrait de stabiliser notre projet.

Nous avons accueilli 47 enfants en 2024, (51 en 2023) ce qui représente 2,19 enfants par place. Cette baisse s'explique par les places gelées sur l'année. De ce fait, nous atteignons un taux d'occupation de 50,31 % sur l'ensemble de l'année (58.64% en 2023). Ce taux est vraiment bas et montre de grosses difficultés de recrutement et d'absentéisme sur la crèche. Il y a des besoins mais pas suffisamment de professionnels. En effet sans infirmière 7h par semaine nous ne pouvons pas dépasser 24 places. En 2023 nous avons donc fermé la section des bébés, en septembre 2024 nous avons rouvert la section de 8 places bébés et fermé une section de 13 places moyens grands.

Sur les 43 familles accueillies, 22 viennent du Vergoin / Montessuy ce qui démontre que la crèche répond bien aux besoins d'accueil de proximité.

Pour terminer avec les chiffres il est important de noter que sur les 43 familles inscrites en 2024, tous quartiers confondus et tous types d'accueils confondus, 9 familles sont sous le seuil de pauvreté (19 en 2023).

Afin de poursuivre l'accueil de qualité des enfants et de leurs familles et de proposer un environnement de travail agréable, des investissements ont été réalisés et de nouveaux aménagements sont arrivés à la crèche grâce au soutien de la CAF : des jeux extérieurs, des meubles pour l'intérieur et jeux pédagogiques ainsi que la réfection de la biberonnerie et de la salle de change. Ces équipements sont pensés pour favoriser l'apprentissage de l'autonomie des enfants et permettent de soulager physiquement les professionnelles.

LES PROJETS DE LA CRÈCHE

De nombreux projets viennent ponctuer l'année, c'est l'avantage d'être une structure à la fois MJC et centre social.

- Monsieur Roussel de l'association Lire et faire lire vient régulièrement à la crèche pour conter de nouvelles histoires aux enfants.
- Prêt de livres par la bibliothèque une fois par mois
- visite mensuelle à la ludothèque du Pôle 9
- Les enfants profitent du dojo afin de participer à des séances de gymnastique organisées par Lyon GR.
- Un intervenant en musicothérapie vient depuis novembre 2023 pour faire découvrir aux enfants de nouveaux sons par le biais de bols tibétains, d'ampade, de tambourins à vagues, et d'autres instruments encore pour la sérénité et la remise au calme.
- Des temps festifs sont organisés par l'équipe en lien avec les familles, comme la fête de la musique, la fête des parents l'été.. Ce sont des moments privilégiés de partage avec les familles.
- Le projet passerelle avec l'école A. Daudet permet aux enfants de visiter leur future école puis nous prenons des nouvelles des enfants en octobre pour savoir comment s'est passée leur rentrée scolaire.
- Il y a d'autres projets qui sont mis en place autour de la cuisine, de la peinture, du jardinage.
- Les enfants ont également assisté à un spectacle à la bibliothèque, dans le cadre du projet Ville de Lyon, le "printemps des petits lecteurs".

Perspectives 2025 : Il est toujours urgent de remobiliser l'équipe de professionnelles autour de l'accueil du jeune enfant et de sa famille afin de concrétiser le recrutement d'une direction pérenne et une infirmière, de professionnelles auprès des enfants et en cuisine-entretien afin d'ouvrir la section des moyens-grands et faire vivre au quotidien le projet social et familles au service des habitants de Saint-Rambert.

Secteur enfance



Les équipes d'animation du Pôle 9 organisent les accueils périscolaires au sein des 3 écoles primaires de son territoire d'intervention le plus proche : Alphonse Daudet, Frédéric Mistral et Les Grillons. Ces temps comprennent la pause méridienne de 12h à 14h15 et le temps du soir Peps de 16h45 à 18h30.

Notre présence au sein des écoles au quotidien permet de développer la complémentarité entre l'éducation nationale et l'éducation populaire pour le bien-être des enfants et en faveur d'une éducation co-construite.

Une refonte des temps périscolaires du soir à l'échelle de la Ville de Lyon : les temps Peps !

La rentrée 2024 a été marquée par un changement de format de l'accueil périscolaire du soir au sein des écoles. Ce n'est plus deux temps mais un temps d'accueil qui est proposé aux familles de 16h45 jusqu'à 18h30, avec une ouverture du portail dès 17h45. Ce nouveau format permet aux enfants d'avoir un temps d'activité plus long et une plus grande souplesse pour les familles sur l'heure de récupération de leurs enfants. Les parents sont par ailleurs invités à aller récupérer les enfants directement dans leurs salles d'activités ce qui permet un meilleur lien animateur-famille. Des espaces différenciés ont vu le jour : le village d'activités où les enfants ont accès de manière autonome à plusieurs supports de jeu, le temps de copains où les enfants participent à une activité collective proposée par l'animateur, la *tranquibulle* pour pouvoir feuilleter des livres et faire des jeux calmes et l'espace cartable ouvert pour pouvoir faire ses devoirs.

La formation des équipes :

Le Pôle 9 a à cœur de former régulièrement ses équipes d'animations grâce au financement du BAFA et à la mise en place de formations collectives. Cette année une formation liée aux enfants en situation de handicap a été mise en place grâce à l'intervention de l'association "La souris verte". Animée par l'équipe de permanent enfance-jeunesse, une formation jeux d'intérieur et d'extérieur a vu le jour à l'automne.

Le travail partenarial avec la Ville de Lyon :

Initié en 2023, le déploiement du guide de la restauration a suivi son cours avec notamment :

- La prise en compte des avis et des goûts des enfants à la commission des menus
- Un observatoire du goût, via un outil d'enquête de satisfaction, pour évaluer les préférences gustatives des élèves
- La sensibilisation à l'alimentation durable et à la saisonnalité des produits
- L'accompagnement aux pratiques responsables qui entourent le temps du repas (prévention du gaspillage, tri, recyclage, valorisation des biodéchets, don alimentaire, compost...)
- Le développement de l'autonomie de l'enfant à la cantine dès la maternelle : les enfants se servent seuls grâce à la disposition des plats dans de petits contenants.

Le Programme de Réussite Educative :

Ce dispositif financé par la Ville de Lyon a permis à une groupe de 6 CE1 de l'école Alphonse Daudet de bénéficier d'ateliers hebdomadaires avec Marjorie Berthelot, ludothécaire du Pôle 9, pour développer la socialisation par le jeu de janvier à juin 2024.

Les projets d'animation :

Les enfants des ALAEs ont été associés en amont à la préparation des décorations et des animations de différents événements du Pôle 9. Ils ont fabriqué des arches pour les défilés du Carnaval, les enfants de l'école Alphonse Daudet ont présenté une danse ; ils ont peint les galets disséminés dans le quartier pour la journée "Ensemble c'est tout" ; ils ont décoré le pont de l'île Barbe de dessin de martinets pour les Dimanches de l'île Barbe.

Les animateurs de l'école Frédéric Mistral ont mis en place le projet solidaire ELA pour sensibiliser et lutter contre la leucodystrophie, maladie génétique rare. Les enfants ont participé à un cross et les parents ont pu envoyer des dons à l'association.

Les enfants ont bénéficié de différents ateliers animés par des intervenants extérieurs : escrime, créations artistiques en linographie et cyanographie, échecs, danse. La compagnie Calabash en résidence au Pôle 9 a invité les enfants et leurs parents à une fin d'après-midi découverte du jazz contemporain avec une séance de danse collective. Les 3 écoles ont également pu accueillir des Ambassadrices du Livre, jeunes en service civique qui transmettent le plaisir de lire et animent les BCD des écoles. Un projet de journal d'école a ainsi démarré dès le mois de novembre à l'école Frédéric Mistral.

Au printemps, c'est à la migration des martinets que les enfants ont été sensibilisés grâce à des interventions au sein des trois écoles. Ces ateliers faisaient partie du projet transversal aux différents pôles en partenariat avec la Ligue de Protection des Oiseaux.

La participation du Pôle 9 au Collectif Éducatif Local a permis la mise en place du projet national 10 jours sans écran en collaboration avec l'Education Nationale et la Ville de Lyon. Les enfants ont ainsi pu découvrir différentes activités sportives et culturelles directement au sein des écoles ou au Pôle 9.

L'ALAE en chiffres :

Moyenne des enfants accueillis par jour en maternelle :

Pause méridienne : Daudet = 51 / Mistral = 56 / Grillons = 54

Temps Peps : Daudet = 19 / Mistral = 26 / Grillons = 27

Moyenne des enfants accueillis par jour en élémentaire :

Pause méridienne : Daudet = 80 / Mistral = 109 / Grillons = 143

Temps Peps : Daudet = 30 / Mistral = 41 / Grillons = 65

Nombre de recrutements animateurs.ices par écoles en 2024 :

Daudet : 10 / Mistral : 9 / Grillons : 1

L'accompagnement scolaire à l'école Alphonse Daudet :

Les mardis et jeudis après la classe, 21 enfants scolarisés à l'école Alphonse Daudet participent à l'accompagnement à la scolarité avec 2 animateurs et une équipe de bénévoles. Les enfants sont orientés par les enseignants. L'objectif du CLAS est d'accompagner l'enfant dans sa scolarité de manière globale (et pas uniquement sur de l'aide à la matière). En effet, grâce à des moments d'activités, les enfants sont amenés à développer des compétences transversales. Le CLAS est aussi le lieu pour les parents d'exprimer leurs éventuelles difficultés à accompagner la scolarité de leur enfant. Pour les fêtes de fin d'année, les enfants ont écrit des cartes de vœux pour les résidents de l'EHPAD de Saint Rambert.

Les perspectives :

- Développer la qualité des animations lors des temps PEPS
- Développer davantage de projets culturels au sein des ALAE
- Favoriser les pouvoir d'agir des enfants
- Construire un parcours de formation plus étoffé pour les animateurs
- Proposer davantage de temps de rencontre entre les enfants des différentes écoles

Secteur famille



Les activités et projets du secteur Famille sont construits collectivement, avec une participation active des habitants, en lien avec les orientations du projet social et celles du projet famille. Le secteur famille travaille en transversalité avec l'EAJE, le pôle enfance/ jeunesse et le pôle culture, mais aussi, avec un large panel de partenaires. Ce travail en réseau favorise l'identification des besoins des habitants et une mutualisation des compétences. Le travail accompli auprès des habitants a pour but de favoriser les relations intra et inters familiales, d'aller à la rencontre de familles/personnes isolées, de favoriser le lien social et les rencontres intergénérationnelles, de susciter la participation, l'investissement au sein du collectif et d'opérer un travail d'accès aux droits (apprentissage du français, accès aux vacances, aux loisirs, à l'éducation ...) pour soutenir les familles dans leur diversité.

Au sein du Pôle 9 :

Les ateliers parents enfants : 73 participations, 5 ateliers /créatifs: ateliers cuisine : chocolats du printemps, tartines salées antigaspi, repas d'halloween/ bracelets brésilien, lanternes.

Les bourses vêtements /puériculture /jouets et vide-grenier : en juin, octobre et décembre, en moyenne 90 déposants par bourse, avec deux journées de vente. 524 passages au total. 48 exposants pour le vide-grenier avec environ 250 passages.

Les sorties familiales : Les familles peuvent avec ces sorties découvrir de nouveaux lieux et profiter de loisirs entre parents et enfants, tout en partageant des moments conviviaux avec d'autres habitants. 6 réalisées, 1 sur la période hivernale : téléphérique de La bastille (Grenoble, en lien avec le secteur jeunes)/ 2 au printemps: la ferme noisette (Isère, en lien avec l'EAJE) et au parc de Touroparc (Saône et Loire)/ 2 sur la période estivale: lac de Vouglans (Jura) et aux Saintes Maries de la mer/ 1 en période automnale au palais des bonbons et du nougat (Montélimar). Ces sorties ont réuni au total 271 personnes.

Un week-end familles : 7 familles, 33 personnes, un séjour à Larnas en Ardèche.

Les ateliers sociolinguistiques : Les ateliers sont proposés de manière hebdomadaire et répartis entre, les mardis, les jeudis et vendredis à la pédagogie Gattegno. Chaque groupe a une capacité d'accueil de 10 personnes. Outre l'apprentissage de la langue, les ateliers sociaux linguistiques favorisent l'autonomie des personnes dans l'espace public. Des sorties sont proposées tout au long de l'année permettant la découverte des lieux sociaux, culturels et de service public du territoire (Bibliothèque, Musée...).

Le club séniors autour des jeux de société : Tous les mardis un temps de rencontre est proposé pour les séniors isolés au Pôle 9. Un ramassage en minibus permet de pallier le frein à la mobilité sur notre territoire vaste et tout en relief. L'après-midi laisse place à des animations : sorties culturelles, jeux, discussions, débats.... Ces temps ont pour but de valoriser leurs savoirs et de favoriser les rencontres avec d'autres publics mais aussi de susciter une participation active des habitants de tout âge. Ils sont l'occasion de les sortir de la solitude et de l'oubli en leur proposant des activités en adéquation avec leur mode de vie tout en offrant un cadre chaleureux et sécurisant. 5 sorties dans l'année: restaurants, musée du chocolat, 2 pique-nique (l'île Barbe, parc d'écully)/ 1 spectacle au Pôle 9. 7 inscrits, 6 femmes et 1 homme.

Les soirées contes et ciné en famille en lien avec le secteur culture : 2 soirées contes à la chaufferie du Vergoin qui ont réuni 48 personnes. 3 ciné-familles : 1 en hiver/1 au printemps/ 1 en automne, nous avons accueilli 80 personnes.

Les temps festifs : Le goûter solidaire et les "jeux oeuflympiques" que vous retrouverez avec les actions transversales ont réunis 140 personnes, de vrais moments de rencontres entre habitants de tous les quartiers!

En proximité :

Le Lieu Accueil Parents (LAP) au sein de l'école Alphonse Daudet, ouvert les jeudis matins /12 parents différents, moyenne de 4 pers/jour.

Le Point Informations Habitants (PIH), lieu d'accompagnement individuel/collectif, situé dans l'annexe du Pôle 9 et en plein cœur du quartier du Vergoin. Tous les vendredis matins (en dehors des vacances scolaires), l'animatrice et la référente famille accueillent les habitants du quartier autour d'un café. Environ 20 personnes.

Lieu Accueil Enfants Parents (LAEP) le mardi matin en partenariat avec l'ACEPP : 41 séances, 43 familles différentes et 330 passages d'enfants et de leurs parents.

Les sorties de proximités : durant les périodes de vacances scolaires, elles permettent aux familles de découvrir des lieux de proximité à dimension culturelle, sportive... 3 réalisées, 1 en hiver à la patinoire Charlemagne/ 1 à l'automne au musée des miniatures et du cinéma/1 en hiver à la fête des lumières. Ces sorties ont réuni 76 personnes au total.

Quelques chiffres : environ 473 personnes inscrites sur le secteur famille en 2024 (486 personnes inscrites sur le secteur famille en 2023 et 358 en 2022) 36% des participants habitent le Vergoin / 14.4% l'Industrie-le bourg / 12% Louis Bouquet, Jean Perrin / 10.15% la Métropole hors Lyon (Saint Cyr) / 8% 3 Gouttes / Grand Champ / 7% autres quartiers de Lyon 9ème et 5ème / 1.68% Rochecardon Gare de Vaise/ 1.48% Lyon Autre arrondissement. La prédominance du public féminin est toujours très marquée, soit 71% et 29% d'hommes.

Bilan de deux nouvelles actions :

Le vide -grenier du printemps, 48 exposants inscrits, seulement 3 ne sont pas venus en raison de la météo. C'était la première édition, la majorité des emplacements étaient sur le parking, 13 seulement en salle polyvalente. C'est en fin de matinée que la pluie s'est installée et que nous avons dû improviser pour faire rentrer tous les exposants à l'intérieur du bâtiment. Le groupe de supers mamans s'occupaient de la buvette / restauration. La journée s'est très bien déroulée malgré une météo capricieuse.

La création d'une commission famille réunissant 7 familles au total. Ce groupe d'habitants a œuvré dans la préparation de leur projet de départ en week-end depuis la fin de l'année 2023 et l'année 2024 pour un séjour en juin 2024. Le week-end s'est déroulé en Ardèche dans un camping où les familles ont pu profiter de la nature et découvrir les grottes de Chauvet. Pour se faire, elles ont réalisé 22 actions d'autofinancement via des événements porté par le Pôle 9 avant leur départ (ventes de gâteaux (mikados), repas, soirée concert...). Elles ont souhaité réitérer ce projet pour 2025 et ont effectué 8 actions d'autofinancement sur la fin de l'année 2024, au total 30.

Perspectives pour le secteur famille :

Depuis l'année 2018, le Lieu Accueil Enfants Parents a ouvert ses portes dans l'annexe du Pôle 9 dans le quartier du Vergoin. Le Pôle 9 a accompagné et soutenu l'association l'ACCEP du Rhône durant toute cette période notamment avec la présence de l'animatrice famille sur les temps d'accueil. En janvier 2026, le Pôle 9 deviendra l'unique gestionnaire de ce lieu. Pour y parvenir l'équipe du secteur familles s'engagera sur 2025 à se former et acquérir toutes les compétences nécessaires à faire vivre ce lieu ouvert aux habitants.

Comme en 2024, le groupe de la commission familles a souhaité renouveler leur projet de départ en week-end. Elles ont pour objectif de partir 3 jours pour visiter Paris en juin 2025.

La ludothèque



2024 : Une année ludique très riche !

La ludothèque, d'abord expérimentée, maintenant adoptée par les habitant.es connaît un succès sans faille et son parc ludique ravi petit.es et grand.es.

Pour rappel les objectifs pédagogiques portés par le Ludopole 9 sont de favoriser le vivre ensemble, de soutenir la parentalité, tout en promouvant le jeu comme outil pédagogique et comme objet culturel.

La ludothèque est pleinement inscrite au sein du quartier de Saint Rambert l'île-Barbe et tend à pousser les murs pour accueillir ce public intergénérationnel.

La ludothèque en chiffres depuis son ouverture en 2023 :-

- 696 heures d'ouvertures en 2024 (814 heures d'ouverture en 2023)
- 269 jeux prêtés aux familles abonnées au prêt de jeux en 2024 (30 familles abonnées et 150 jeux prêtés en 2023)
- 575 personnes inscrites de Janvier à Décembre 2024.

Fréquentation en moyenne :

mardis 16h-18h => 25 personnes en 2024 (15 en 2023)

mercredis matin 9h-12h30 => 33 (max 60) (28 en 2023)

mercredis après midi 13h30-18h => 48 (max sans mikado 68) (70 en 2023)

jeudis 16h-18h => 6 (2 en 2023)

samedis 9h-13h => 27 (23 en 2023)

mikado => 84 (max 115) (idem en 2023)

A noter qu'à la rentrée scolaire 2024 les horaires d'ouvertures de la ludothèque ont évolué afin de proposer une ouverture de plus en soirée le jeudi soir plutôt qu'en journée le vendredi.

Vision globale :

La ludothèque Ludopôle9 maintenant connue et reconnue des habitant.es de Saint Rambert connaît une fréquentation stable avec régulièrement encore de nouveaux visages.

Ce lieu de jeu ayant des finalités éducatives, sociales, culturelles et thérapeutiques vient offrir aux familles de Saint Rambert un équipement vecteur de lien social dans un cadre sécuritaire et convivial.

Le respect des piliers du cadre ludique (sélection des jeux et jouets, aménagement des espaces, posture professionnelle, règle d'usage, lieu d'appartenance, ...) ont permis à un grand nombre de personnes d'apprécier la ludothèque et de venir pour passer un moment ludique et familial.

Les retours sont très positifs et pour beaucoup de famille la ludothèque permet des rencontres et un temps de jeux en famille dans un cadre sécurisant extérieur à la maison.

En 2024 on compte 575 personnes inscrites à la ludothèque. Les familles et adultes prennent plaisir à jouer et profitent de ces temps de jeux autant que leurs enfants, elles se déplacent de plus en plus seulement pour la ludothèque.

Du plateau de Saint Rambert en passant par le Vergoin et les villes en périphérie comme Collonges au Mont d'or / Saint Didier / Fontaines, les adhérent.es de la ludothèque viennent de partout autour de Saint Rambert. Une réelle mixité sociale est installée et j'ai eu la chance d'observer des adultes qui ne se connaissaient pas ou peu jouer ensemble et créer du lien.

Niveau statistique 29.04% des personnes fréquentant la ludothèque résident au sein du QPV le Vergoin / Montessuy, 15.65% quartier Industriel / Sauvagère, 13.74% quartier 3 Gouttes / Grand Champ, 13.39% Louis Bouquet/Jean Perrin, 2.96% Rochecardon, 7.83% Lyon 9 autre secteur, 9.22% métropole hors Lyon, 0,7% Hors métropole.

On observe également une belle mixité dans les genres, de 0 à 6 ans 44% sont des garçons contre 56% des filles, de 7 à 18 ans 41% sont des garçons et 59% des filles. Une différence plus nette est visible chez les jeunes adultes et les parents, 24% sont des hommes et 76% des femmes. Chez les personnes retraités on observe une belle parité avec un 50-50 femmes/hommes.

Rythmée avec les activités et les événements du Pôle 9, la ludothèque et sa ludothécaire se déplacent ! A l'intérieur comme à l'extérieur du Pôle les espaces pour jouer se diversifient et sont présents sur plusieurs moments phares de l'année : mercredi de l'été, halloween, goûter solidaire, dimanches de l'île barbe...

La ludothèque est appréciée tant dans les murs avec son large parc ludique qu'à l'extérieur avec ses jeux en bois et ses bénévoles.

Toujours un lieu à fort succès, la ludothèque est de plus en plus à l'étroit avec son public demandeur et intergénérationnel. Une projection se dessine petit à petit afin qu'elle prenne une place au Pôle 9 pleinement cohérente avec la demande des habitant.es et son taux de fréquentation.

Dans le cadre du programme de réussite éducative, la ludothécaire s'est aussi déplacée avec une sélection de jeux réfléchi autour du langage et de la coopération au sein de l'école Alphonse Daudet, le tout visant à renforcer la confiance en soi et la socialisation. Le jeu étant un média culturel développant naturellement des compétences cognitives et permettant de développer ses habiletés langagières et sociales, proposer un projet de jeu dans le cadre du Programme de Réussite Educative constituait une véritable opportunité.

En 2024, 3 enfants orientés par l'équipe éducative de l'école ont pu participer au projet de janvier à juin. Ceux-ci ont largement développé leurs compétences et pris confiance en eux. La sélection de jeux reposait sur des jeux coopératifs, de prise de risque, de stratégie et d'adresse. De bons réflexes se sont vite installés (partager les objets, se soutenir et crier de joie lors d'une victoire en coopération, se faire confiance dans les prises de décisions) puis sur la fin ils étaient même capable de se conseiller les uns les autres et de réexpliquer les règles des jeux joués dans l'année. Ce projet a pris fin en juillet 2024 suite à un changement de modalités du Programme de réussite éducative, il n'est plus soutenu financièrement.

En parallèle de ces temps de jeux, la ludothèque a connu un événement marquant en Mai 2024, en effet suite à une initiative de deux habitants, le premier tournoi autour du jeu de figurine blood bowl a vu le jour au sein du Pôle 9 : un tournoi sur une journée entière au sein du Pôle 9 appelé "Gone Bowl". Le tournoi a affiché complet avec 8 participants et certain.es n'ont pas hésité à faire le déplacement ! Une famille est venue de Haute Savoie pour l'événement. Au programme : initiation aux jeux de figurines, tournoi de bowl, peinture sur figurine, exposition.

Jeunes et moins jeunes ont été rassemblés et ont pu profiter des activités proposées tout au long de la journée, les plus curieux.es ont regardé l'exposition et les matchs disputés par les participants.es.

En lien avec la crèche du Pôle 9, des interventions au sein de celle-ci ont été programmées afin de proposer une nouvelle sélection de jeux et de nouveaux espaces aux enfants bénéficiant de la crèche.

b. Pôle jeunesse

Le secteur vie de quartier concentre ses activités et projets autour de la jeunesse du quartier du Vergoin. Différents projets découlent de l'accueil jeunes de la chaufferie qui sont construits avec les concernés en lien avec les orientations du projet social.



L'accueil de loisirs :

L'accueil de loisirs sans hébergement du Pôle 9 accueille entre 12 et 24 jeunes de 10 à 15 ans lors des périodes de vacances scolaires (hiver, printemps, été, automne). Ce sont les directeurs d'accueil de loisir périscolaire du Pôle 9 qui prennent en charge la direction à tour de rôle. Ainsi, bien que basée sur des règles communes, chacun y apporte sa vision pour proposer aux jeunes des vacances toujours différentes. Par exemple, durant l'été 2024, c'est l'adjointe au périscolaire de l'école Alphonse Daudet qui a pris la direction de l'été afin de valider son Brevet d'Aptitudes aux fonctions de Direction (BAFD).

Les principaux objectifs pédagogiques développés sont :

- le développement du pouvoir d'agir et du vivre-ensemble par l'organisation collective de la vie de groupe.
- l'ouverture au monde et l'expression de soi. Pour cela 3 axes sont développés à chaque vacances : la découverte culturelle (musées, spectacles...), la découverte de sports et les activités d'expression artistique.

Les projets d'animation :

Au printemps, les jeunes ont eu l'occasion de participer à un stage de bande dessinée avec Marjorie Berthelot, la ludothécaire du Pôle 9 afin d'expliquer le fonctionnement et les objectifs d'une ludothèque. Par ailleurs, les jeunes ont pu découvrir l'histoire des jeux vidéo grâce à une exposition proposée par la MJC Laënnec-Mermoz.

Au cours de l'été, ce sont les sports nautiques et les Jeux Olympiques qui ont été mis à l'honneur. Les jeunes ont également bénéficié d'une formation aux gestes qui sauvent au parc de Miribel Jonage. Afin de participer à l'animation d'un mercredi de l'été au quartier de la Dargoire, les jeunes ont été invités à créer un spectacle de Batucada avec un professionnel et en partenariat avec les jeunes de la Maison de l'Enfance de Saint Rambert.

Enfin cet automne, les jeunes ont assisté à un spectacle hors les murs des Subsistances au sein même du Pôle 9. L'évènement inter-secteur d'Halloween les a également mobilisés sur la décoration et la préparation d'une soupe distribuée gratuitement aux habitants. Par ailleurs, les jeunes ont pu profiter de la ludothèque du Pôle 9 pour une matinée entière. Le soleil étant de la partie, ce sont sur les hauteurs de Saint Cyr qu'ils sont allés randonner et pique-niquer tous ensemble.

L'accompagnement scolaire des collégiens :

Les lundis soir et les mercredis après-midis, 16 jeunes collégiens du territoire retrouvent 2 animateurs du Pôle 9 et une équipe de 4 bénévoles pour l'accompagnement scolaire. L'objectif du CLAS (Contrat Local d'Accompagnement à la Scolarité) est d'accompagner l'enfant dans sa scolarité de manière globale (et pas uniquement sur de l'aide à la matière). Grâce aux ateliers proposés par les animateurs, les jeunes sont amenés à développer des compétences transversales comme la confiance en soi, la prise de parole devant le groupe et le travail en équipe. Ce dernier aspect a été travaillé avec le groupe grâce à des ateliers cuisine. Au cours de l'année 2024, des séances de philosophie ont été proposées aux jeunes avec l'association SEVE. Des quizz et jeux autour de l'actualité ont également été mis en place afin de travailler des compétences d'esprit critique et de décryptage de l'information. En fin d'année, ils ont pu aller voir les illuminations de la Fête des Lumières au parc de la tête d'or en avant première.

Quelques chiffres :

- Une mixité de genre : sur les 57 jeunes qui fréquentent l'accueil jeunes, 30 sont des garçons et 27 des filles.
- Une mixité sociale : les 3 tranches de QF les plus représentées sont celles de 400 à 500, 700 à 900 et supérieur à 2100.
- Une forte présence des jeunes issus du quartier Vergoin-Montessuy qui représentent 47 % des jeunes fréquentant l'accueil de loisirs.

Les séjours :

Nous organisons deux types de séjours: les colos apprenantes et les séjours projets

1 : Le dispositif Colos apprenantes s'inscrit dans le programme Vacances apprenantes. Il est piloté par la Djepva et par les services déconcentrés, services départementaux à la jeunesse, à l'engagement et aux sports (SDJES) et délégations régionales à la jeunesse, à l'engagement et aux sports (Drajes), et en partenariat avec la caisse nationale des allocations familiales (Cnaf), les CAF, les collectivités locales, les associations d'éducation populaire et les organisateurs de séjours apprenants.

Les objectifs sont les suivants:

- social, en favorisant le départ en vacances de mineurs notamment de milieux modestes et en rendant possible les rencontres entre pairs de différents horizons ;
- éducatif, en permettant aux participants d'acquérir ou de consolider des connaissances et des compétences par des démarches et des méthodes d'éducation populaire assurant un haut niveau de qualité éducative ;

- culturel, par la découverte de territoires et d'activités proposées dans le cadre sécurisé des accueils collectifs de mineurs au sein desquels ces derniers apprennent les règles de la vie en commun et partagent des valeurs de tolérance et de laïcité.

2 : Les séjours projets sont l'aboutissement d'un projet initié par les jeunes eux-mêmes. Nous faisons le constat que peu de jeunes issus du quartier du Vergoin participent à des activités en dehors de leur quartier soit par manque d'opportunité, soit par crainte de sortir d'une zone de confort, soit pour des raisons financières ou par manque d'autonomie (pas de permis par exemple) ou manque de confiance en soi (peur de ne pas réussir, d'être jugé...). Les freins aux loisirs et à l'autonomie sont nombreux pour certains jeunes. Partir en séjour ou en activité à l'extérieur permet de répondre à un besoin de répit, d'autonomie, de découverte, d'altérité et permet aussi aux jeunes de s'exprimer à travers un cadre nouveau, de pouvoir expérimenter un rôle différent en dehors du quartier et des relations sociales apaisées pour prévenir la délinquance et les comportements à risques.

Les objectifs sont les suivants:

- Permettre aux jeunes de partager une expérience collective et de vivre-ensemble en dehors de son quartier d'habitation
- Ouvrir les horizons et lever les freins à des pratiques culturelles, sportives ou artistiques nouvelles
- Devenir acteur de son projet de loisirs pour être acteur de ses projets de vie par l'intermédiaire de temps co-construits avec les animateurs (actions d'auto financement, recherche des lieux et type d'hébergement, recherche d'activités, maîtrise du budget, élaboration de règles communes etc...)
- aller-vers un public vulnérable et confronté à de nombreuses problématiques en cherchant à avoir un impact positif

Nous avons mis en place 3 séjours en 2024 pour 37 jeunes différents dont 50% du vergoin et 50% de filles.

Colo apprenante nature et théâtre à porcieu Amblagnieu

du 15 au 19 juillet 2024, 4 nuitées, 15 participants

Encadrement 1 permanent et 1 CEE + une éducatrice prévention

— chiffres clés

Séjour adapté aux enfants en situation de handicap

33% de jeunes QPV * Quartier politique de la ville

40% de jeunes <1500 QF

Parité garçon fille respectée

— éléments à noter

Partenariat avec la Cie le Lien théâtre => réalisation d'un podcast

Partenariat éducatrice de prévention

Panel activité outdoor aquatique et sportive avec Récré Activ.

Déconnection téléphone : utilisation 1h par jour dans l'espace collectif

— pratique

Arrivée train + bus

Végétarien

Gîte Récré activ apprécié à Porcieu Amblagnieu

— objectifs pédagogiques atteints

Bonne sensibilisation des jeunes à la question de l'égalité homme femme à travers des scènes avec la compagnie de théâtre.

Bonne dynamique de groupe. Acquisition des compétences du vivre ensemble de vie collective et d'autogestion.

Découverte gustative et élaboration de repas végétariens.

perspectives 2025: partir avec plus de jeunes, et plus de jeunes du Vergoin

Séjour projet: Cap d'agde 8 au 11 juillet

7 Filles adolescentes habitantes du Vergoin

Autofinancement et participation des parents

Recherche par les jeunes de l'hébergement via Airbnb et les activités

Présence d'une éducatrice de prévention

Activité de consommation, pas d'activités culturelles (Jet ski, Aqua Park)

Sortie au restaurant

Gestion du budget par les jeunes

Participation de toutes aux tâches collectives

Départ en Train + taxi

Bonne ambiance - détente

Perspectives 2025 : [Objectif de partir en mixité la prochaine fois.](#)

[Mieux définir le planning à l'avance pour éviter d'être débordé par les propositions.](#)

[Un séjour à l'étranger ?](#)

Séjour Colo apprenante nature et sport à Hauteville avec Boost center

du 21 au 25 octobre , 4 nuitées, 15 participants

Encadrement 2 permanents

[— chiffres clés](#)

26% de filles

40% du vergoin

40% jeunes <1500 QF

[— éléments à noter](#)

Pas de partenaire - prestations sur place

Pas d'éducateur de prévention

Panel activité outdoor développé sur place

Déconnection téléphone : utilisation 1h par jour dans l'espace collectif

Comment favoriser la participation des filles?

[— pratique](#)

Arrivée en train + bus

séjour Végétarien

Gîte peu pratique pour la cuisine

Prestataire parfois laissant à désirer en termes de timing

Piscine sur place à côté du gîte

— objectifs pédagogiques atteints

Bonne dynamique de groupe. Néanmoins un écart d'âge à prendre en compte et un noyau de jeunes qui se connaissaient déjà.

Acquisition des compétences du vivre ensemble de la vie collective et d'auto-organisation.

Découverte gustative et élaboration de repas végétariens

Perspectives 2025: partir avec plus de jeunes, et plus de jeunes du vergoin. Plus de place aux filles.

L'accueil des jeunes :

La particularité de cet accueil est un système d'entrées/sorties libres, particulièrement bien adapté à l'âge des jeunes. Ils se retrouvent entre pairs autour d'activités : baby foot, ping-pong , jeux de société...

Hors vacances scolaires, l'accueil jeunes est ouvert les mardis de 18h à 20h, les mercredis de 17h à 20h et les vendredis de 17h à 22h.

Durant les vacances scolaires, l'accueil jeunes fonctionne du lundi au vendredi en après midi et soirée jusqu'à 22h. De cet accueil libre émerge un programme d'activités construit avec les jeunes, 1 à 3 sorties sont organisées et 2 soirées thématiques sont proposées. Des moments sont prévus afin que les jeunes puissent s'investir dans les différents types de projets comme la construction de séjour, la participation aux chantiers, des actions liées à l'orientation et l'insertion professionnelle.

Sur l'automne 2024, l'accueil jeunes a été délocalisé au Pôle 9 dû à une vitre brisée et à une panne de chauffage. Cette période nous a permis de mettre en exergue le lien solide tissé ces derniers mois avec un groupe d'une trentaine de jeunes de 16 à 18 ans qui ont beaucoup investi ces temps au Pôle 9.

La délocalisation a eu un effet positif qui a permis de créer du lien avec des jeunes qui ne fréquentaient pas forcément la chaufferie et pour qui le Pôle 9 est une proposition qui convient bien. Les filles investissent aussi plus facilement le Pôle 9.

L'accueil jeunes en chiffres :

De janvier à décembre 17 filles et 23 garçons soit 40 jeunes âgés de 15 à 18 ans ont fréquenté l'accueil (35 en 2024).

L'été 2024 : 25 jeunes différents 13 garçons 12 filles soit 108 participations.

Les objectifs pédagogiques :

Les projets et actions qui émergent de l'accueil jeunes répondent à 3 objectifs pédagogiques identifiés sous les formes de parcours :

1er parcours “en sac ados” :

L'objectif principal de ce parcours est de créer les conditions nécessaires afin que les jeunes puissent bénéficier d'expériences à l'extérieur de leur quartier.

Ainsi, nous proposons des séjours qui sont réfléchis dans une démarche de construction avec les jeunes dans le double objectif de les rendre autonomes dans l'organisation de leurs loisirs et de leur faire découvrir de nouveaux horizons. Lors des nombreux temps de travail avec les jeunes durant l'accueil, l'animateur adopte alors une posture d'accompagnant dans les démarches et l'organisation des séjours : recherche d'hébergement, demande de devis, organisation de la vie quotidienne etc... jusqu'au moment du départ. Une fois en dehors du quartier, nous notons globalement de bons comportements de la part des jeunes. Ces expériences sont riches à la fois pour les jeunes et les animateurs.

A travers ce parcours 7 jeunes filles ont pu partir du 8 au 11 juillet au Cap d'Agde qui est présentée dans la section “séjours” de ce rapport.

Ce parcours a également pour objectif la rencontre d'autres jeunes vivant sur d'autres territoires toujours dans une visée d'ouverture au monde et à l'autre. Un tournoi de baskets intercentre a vu le jour au mois de janvier ainsi qu'une sortie d'été au lac d'Aiguebelette avec la MJC de la Duchère.

2ème parcours : “ je m'exprime donc je suis ...”

Des temps “pizza-débats” ont été proposés aux jeunes sur différentes thématiques comme l'égalité des genres, les problématiques liées à l'argent. Ces temps sont importants pour apprendre à écouter des opinions différentes, déconstruire les préjugés grâce à l'apport d'informations par les animateurs et apprendre à argumenter.

Cet été, le partenariat avec l'Imprévisible Fabrique a permis à 16 jeunes de bénéficier de temps d'ateliers artistiques autour de la fabrication de totem liés au projet “S'envoler”.

Le recrutement d'un animateur en apprentissage BPJEPS animation culturelle a permis d'amorcer un projet autour de la musique qui devrait voir le jour en 2025.

3ème parcours : information, prévention et insertion professionnelle

Lors des Mercredis de l'été, l'intervention du centre de soins, d'accompagnement et de prévention en addictologie a permis de mener une action de prévention auprès d'une dizaine de jeunes et de faire connaître ce centre comme lieu-ressource.

Cette année 2024, 7 jeunes ont pu avoir une première action de bénévolat lors des Dimanches de l'île Barbe.

Des “petits déjeuner orientation” ont vu le jour cette année pour informer les jeunes sur différents parcours de formation professionnelle.

Plusieurs jeunes habitants du quartier ont été embauchés au sein des écoles pendant les temps périscolaires. Pour certains, il s'agissait d'une première expérience professionnelle qui leur a permis de travailler sur la compréhension des codes du monde professionnel.

Deux chantiers ont été proposés aux jeunes durant cette année 2024. Ce dispositif permet aux jeunes de s'investir financièrement dans leur projet individuel (financement du BAFA, BSR, code, permis ..) ou dans leur projet collectif de départ en vacances.

Sous forme de cagnotte, les jeunes touchent 100 euros à hauteur d'un investissement de 4h par jour pendant 5 jours.

Durant les vacances de février, 5 jeunes ont construit la boîte à livres du hall du Pôle 9. Au cours des vacances d'automne, 7 jeunes ont participé à la réhabilitation des entrées des immeubles du quartier de la Dargoire en plantant des arbustes et ont animé des jeux à destination des enfants lors de la chasse aux œufs.

Les perspectives

Un enjeu de mixité sociale et de genre

Créer des temps forts jeunesse au Pôle 9 afin de rassembler l'ensemble de la population jeune du territoire

Retrouver une mixité de genre dans la fréquentation de l'accueil libre et repenser la place des filles dans les animations en pied d'immeuble

Reprise d'une ouverture pérenne sur le quartier du Vergoin

Accueillir et repérer les jeunes dans leur volonté de faire ou de ne pas faire : vigilance quant à la transversalité (attention à l'effet "annexe de proximité")

Maintenir nos efforts pour susciter, encourager et accompagner les initiatives jeunes Favoriser l'autonomie et l'accès aux droits, aux loisirs et à la culture en soutenant les initiatives des jeunes en faveur de l'autonomie

Développer les démarches d'aller-vers et la veille sociale notamment par la mise en place d'un collectif des acteurs jeunesse du territoire favorisant le diagnostic partagé, l'orientation des jeunes et la construction de projets communs.

c. Pôle culture

Secteur cultures émergentes & professionnelles

C'est une année sous le signe du spectacle jeune public que 2024. Nous avons eu la chance d'accueillir de nombreux spectacles et de beaux projets culturels au Pôle 9. Le soutien aux compagnies artistiques continuent d'apporter de vraies opportunités pour les habitant.es et les adhérent.es de St Rambert. A noter en 2024, l'explosion exceptionnelle de la proposition de spectacles à destination du jeune public avec l'accueil du Festival Gones et Compagnies, et les partenariats enrichissants noués avec les institutions culturelles lyonnaises.



Résidences d'artistes - 10 compagnies / 40 artistes impactés

C'est en tout 10 compagnies qui ont bénéficié de l'accompagnement et l'accueil de la responsable cultures émergentes ainsi que de notre salle équipée pour créer, améliorer, peaufiner, travailler leur création. Ce qui a pu donner lieu à des répétitions ouvertes au public, des séances d'éveil musical pour la crèche, ou des spectacles qui viennent ponctuer la saison culturelle au Pôle 9.

10 spectacles jeune public en 2024 - 22 représentations - 1795 spectateurs.rices

Journée famille / Festival Gones et compagnies - 17 février 2024

C'est une journée festive qui invite les familles à vivre des expériences autour du spectacle jeune public : 3 spectacles payants sont proposés, et de nombreux ateliers gratuits ponctuent la journée : atelier théâtre d'ombre, peinture parent enfant pour les tout-petits, sieste musicale au son du handpan, ludothèque et pour finir la journée sur une note festive une boum en chaussettes.

- **Spectacle "L'Echo du Large" - Cie Un scarabée dans la poche - dès 6 mois**
43 personnes
- **Spectacle "Avant de voir le monde je l'ai écouté" - Cie du Lama - 6/12 ans**
81 personnes
- **Spectacle "Ismé et la semeuse d'étoiles" - Cie Les Lucarnes Songeuses - dès 3 ans**
117 personnes

Saison de spectacles Jeune Public au Pôle 9 - mars à décembre 2024

Avec des tarifs accessibles pour participer de lever les freins à l'accès à la culture des habitants de Saint-Rambert tout en cherchant un équilibre financier pour les artistes à travers l'auto-financement.

- **Spectacle "Cocléamama" - Cie Grand Chahut Collectif - Mer. 13 et jeu. 14 mars - dès 6 mois**
210 personnes
Spectacle immersif conçu pour les tout petits
1 séance parent enfant, 1 séance pour la Maison de l'Enfance, 1 séance pour les maternelles de la Sauvagère et de l'école Alphonse Daudet, enfin 1 séance pour les bébés de la Crèche du Pôle 9 et les bébés et leurs nounous invités par le relais petite enfance Babyduch'.
A noter : le succès de la séance tout petits prévue le mercredi à 17h, horaire totalement inhabituel.
- **Spectacle "Allô La Lune" - Cie Du Bazar au Terminus - Mer. 22 et jeu. 23 mai - 3/6 ans**
318 personnes
Une séance tout public (105 personnes : 42 enfants de la Maison de l'Enfance, 41 habitants/adhérents, 22 enfants et leurs parents du Centre social de la Sauvegarde), et 2 séances scolaires (213 personnes : Ecoles A. Daudet, Les Grillons, F. Mistral, La Sauvagère, A. Laborde, Monsieur Paul/Collonges au Mont D'Or.)
- **Spectacle "L'Echo du Large" - Cie Un Scarabée dans la Poche - Jeu. 12, ven. 13 et sam.14 décembre - dès 6 mois**
339 personnes
3 séances scolaires en présence des maternelles des Ecoles La Sauvagère, A. Daudet, Les Grillons et Montessori au Mont d'Or, une séance dédiée aux petits de la Crèche du Pôle 9, et aux nounous et leurs poussins du Relais Petite Enfance BabyDuch, enfin une séance le samedi matin, pour les parents et leurs enfants.
- **Spectacle "Le Cirque aux étoiles" - Cie Comme une Étincelle - Sam. 21 décembre**
90 personnes
1 séance tout public dans le cadre du goûter solidaire, valorisée dans le rapport d'activité du secteur famille avec une entrée solidaire.)

TNG Vaise - Théâtre Nouvelle Génération Vaise

Depuis 3 saisons, le partenariat avec le Théâtre Nouvelle Génération - Vaise nous permet d'accueillir des spectacles d'une grande qualité. Après avoir accueilli "J'ai trop d'amis" en mars (Molière du meilleur spectacle jeune public) et suivi les aventures d'un jeune garçon lors de sa rentrée de sixième, nous avons poursuivi en décembre avec "je suis trop vert" en retrouvant les mêmes personnages lors d'un séjour en classe verte.

Spectacle "J'ai trop d'amis" - Cie du Kaïros - mer. 27 et jeu. 28 mars

1 séance tout public - 2 séances scolaires - 246 personnes

Spectacle "Je suis trop vert" - Cie du Kaïros - mer. 17 et jeu. 18 décembre

1 séance tout public - 2 séances scolaires - 191 personnes

Les Subsistances - Nouveau !

Spectacle "Je suis tous les dieux" - Marion Carriau - lun. 18 octobre 14h30 & 18h

2 séances tous publics à partir de 6 ans - 160 personnes - Habitant.es et adhérent.es, Maison de l'enfance, Asso. Femmes Culture Solidarité Partage, Centre Social de la Sauvegarde

Le lien avec Les Subsistances a toujours existé avec le temps mais il s'est renforcé cette année avec la proposition d'une programmation au Pôle 9 d'un spectacle tous publics à partir de 5 ans "Je suis tous les dieux" de Marion Carrau. L'occasion pour les habitant.es et les adhérent.es de découvrir de nouvelles propositions de spectacle vivant, plus en rupture avec ce qu'ils ont l'habitude de voir au Pôle 9.

Programmation de spectacles ados/adultes

93 personnes touchées

01/02 **"Les Promesses du Capitaine Crochet"** du Collectif Space Opéra + exposition des dessins d'intention du spectacle

5/10 **Lecture musicale du recueil de poésie "Non Lieu"** par Clément Bollenot et Lucas Mendez

22/11 **Comédie "Post-Scriptum"** - Compagnie La Tête Ailleurs

Les martinets font le printemps à St Rambert - Projet LPO ! nouveau !

200 personnes touchées

Un partenariat s'est engagé avec la Ligue de Protection des Oiseaux Auvergne Rhône Alpes avec le concours financier de la Métropole Grand Lyon. Nous avons pensé ensemble un projet de sensibilisation à la présence massive à St Rambert d'un oiseau protégé : le martinet noir. Une exposition dans le hall, une conférence, des sorties d'observation qui permettent de comptabiliser les espèces, des ateliers de sensibilisation (construction d'abreuvoirs et nichoirs, balade à plumes etc.) ont été organisés avec la LPO. Le Pôle 9 a aussi créé une séance de sensibilisation auprès des enfants du périscolaire des écoles A. Daudet, Les Grillons, F. Mistral. Enfin un groupe de sauvetage de martinets en détresse a été créé sur whatsapp entre habitant.es afin de pouvoir recueillir les oiseaux et oisillons au sol et les amener au refuge spécialisé L'Hirondelle à Dardilly.

Perspectives 2025

Le projet avec la LPO se poursuit en 2025. Le partenariat avec le collège et le lycée Jean Perrin qui va donner lieu à un très beau projet de sensibilisation à la santé et au sexisme ordinaire pour les jeunes. Un superbe projet d'actions culturelles autour du concert Tape-Dru et l'anniversaire des Dimanches de l'Ile Barbe.

Secteur activités hebdomadaires / Pôle musique



L'association organise des activités régulières (hebdomadaires ou mensuelles) dans le domaine du sport, du bien-être, des arts créatifs, de la culture et de la musique afin de :

- Contribuer à l'épanouissement personnel à travers les pratiques collectives,
- Valoriser l'expression individuelle et collective sous toutes ses formes,
- Développer les temps de rencontres et d'échanges qui favorisent la mixité sociale, d'âge et culturelle,
- Participer à l'animation du quartier en proposant une offre d'activités variées et accessibles. Une attention particulière est apportée à l'accessibilité en termes d'âge, de prix, de pédagogie et d'inclusion handicap.

En chiffre, l'année 2024 des activités hebdomadaires :

1235 individus dont 375 garçons et 860 filles :

211 adhérent-e-s en groupe d'âge de 0 à 3 ans

412 adhérent-e-s en groupe d'âge de 4 à 9 ans

187 adhérent-e-s en groupe d'âge de 10 à 15 ans

98 adhérent-e-s en groupe d'âge de 16 à 25 ans

626 adhérent-e-s en groupe d'âge de 25 à 45 ans

490 adhérent-e-s en groupe d'âge de 46 à 65 ans

147 adhérent-e-s en groupe d'âge de 66 ans et +

Pour un total de 910 familles.

Saison Septembre 2023 à Juin 2024 : 839 individus dont 581 filles pour 660 familles (saison sept 22 à juin 23: 828 individus)

Saison septembre 2024 à décembre 2024 : 843 individus dont 594 filles pour 638 familles (saison sept à décembre 2023: 825 individus)

60 adhérent-e-s issu-e-s du Vergoin (quartier Politique de la Ville), Montessuy

236 adhérent-e-s issu-e-s de la Métropole Hors Lyon (St Cyr aux monts d'Or, Caluire et Cuire, Collonges aux mont d'Or, etc.)

162 adhérent-e-s issu-e-s du quartier 3 Gouttes / Grand Champ.

Pour l'ensemble des adhérent-e-s :

41 adhérent-e-s avec un Quotient Familial (QF) compris entre 1 et 320 / 100 QF 321 - 620 / 164 QF 621 - 920 / 244 QF 921 - 1520 / 215 QF 1521 -2020 / 434 QF > 2021.

- 74 activités différentes

- 44 animateurs-trices Techniciens-nes d'Activité (3 nouveaux)

- 3 groupes de musique accompagnés par le pôle musique dont un groupe d'adolescents

- 7 nouvelles activités maintenues : Arts plastiques parent enfant, développer ses images, Renforcement musculaire, Étirement barre au sol, Pilates dynamique, Circuit training, Activité physique adaptée

- Stages enfants / ados / adultes / en famille proposés durant les samedis hors vacances scolaires

- A partir de la mi-juin : ouvertures des activités à l'essai gratuit, sur réservation, en vue des inscriptions à venir pour la saison suivante

- Expositions : Ateliers Dessin, BD, mangas / Arts plastiques / Bon Pied Bon Œil

Événements :

- Gala théâtre 2024

- Gale danse 2024

- Concerts Pôle Musique 2024

- Soirée Cabaret 2024

23 artistes et 62 spectateur-trice-s

Soirée portée par le groupe de bénévoles soirées conviviales : Marie-Lou, Gérard et Roland

Des artistes amateurs habitants du quartier et des artistes pro - partenariats avec le Pôle 9 : magie, chant, guitare, acrobatie, danse, one woman show... tous aussi talentueux les uns que les autres. Une soirée conviviale, jolie, émouvante

4 spectacles théâtre d'impro : 140 personnes

Partenariats :

4 conventions de partenariat signées avec des associations locales qui utilisent les locaux de manière régulière pour leurs activités, en échange d'actions à destination de nos publics soit en séances hebdomadaires (cours de cirque acro-mouvement) soit en interventions ponctuelles (participation à la soirée Cabaret, stage d'éveil sonore et initiation à l'instrument handpan). Lyon GR, section Aïkido de Lyon, Le Tour du Monde en Galipette.

Hors les murs :

- 1 cours de fitness adultes au sein de la salle Helen Keller et des cours de théâtre

pour enfants et adolescents au sein de l'Ecole des Grillons

- Représentation Hip Hop à l'Espace Fleurieu, le dimanche 15 décembre à 15h, portée par l'intervenant Thierry Chandler, à laquelle tous les élèves en cours de Hip-Hop étaient conviés gratuitement.

Pratiques culturelles en amateur :

- 5 conventions de partenariat signées avec des associations locales qui utilisent les locaux pour leurs activités, en échange d'actions à destination de nos publics : Pactes Impro, Le Tour du Monde en Galipette, Africa Esencia et Association Ozen.

- Mise à disposition gratuite de locaux à 5 groupes de musique non accompagnés : Like Diamonds, Najib et friends, Didosteit, Queimada, Barbarian Red.

- Mise à disposition du studio de musique afin que les musiciens amateurs et adhérents puissent pratiquer en autonomie.

- Les concerts du Pôle Musique (janvier, mars, juillet) mêlent les élèves des ateliers (basse, batterie, chant, piano, guitare), la chorale adultes et les groupes (accompagnés ou non).

- Conférences Gesticulées en janvier 2024 "Liam.e Villard : en roue libre ! pédaler en dehors de l'hétérocis-tème peut le faire dérailler."

- "Vocamix" le 15 novembre, événement porté par des musicien-nes en situation de handicap et des musicien-nes "valides": 20 personnes

Initiatives portées par des habitant-e-s :

- Soirée Cabaret en mars qui mêle talents amateurs et professionnels,
- Rencontre avec Simon Pascual, repreneur de la ferme Perraud qui nous a présenté son projet le mardi 8 octobre à 20h,
- Prêt de casques de réalité virtuelle et animation de l'activité par deux habitants bénévoles au sein du Pôle 9 lors de la fête d'Halloween, jeudi 31 octobre 2024,
- 5 activités portées par des habitant-e-s bénévoles : 2 référents Badminton, Théâtre d'improvisation, Bon pied Bon œil (photo) et le club informatique.

Au regard du projet social, voici les perspectives sur 2025 :

- Nourrir les pratiques culturelles "amateur",
- Accompagner davantage les initiatives habitantes,
- Impliquer davantage les adhérent(e)s et habitant(e)s : "Aller vers",
- Renforcer le développement d'événements fédérateurs et transversaux.

d. Activités et événements transversaux



Mikado et inauguration : Mercredi 14 Février, le Pôle 9 accueillait la Maire du 9eme arrondissement de Lyon et Edith Galland Présidente du CA de la CAF Auvergne Rhône Alpes,

En effet il s'agissait de l'attendue inauguration de la ludothèque, 88 personnes ont répondu présent à cet événement!

Des jeux, des jouets, des mots doux et des pâtisseries gourmandes, tout se prêtait à un moment festif et convivial,

Les événements mikado restent des temps forts appréciés de tous et toutes, un vrai terrain de jeu pour tous les âges avec du choix et des espaces variés. Pour mémoire, cet événement permet à la ludothèque de prendre une dimension XXL grâce à la disponibilité de la salle polyvalente.

A noter que les enfants de la crèche et les auxiliaires de puériculture viennent passer un temps de jeux pendant le mikado.

En lien avec le secteur famille, l'équipe des supers mamans est au rendez-vous et proposent des collations sucrées toujours plus audacieuses (et délicieuses!)

Sur les après midi mikado on peut compter jusqu'à 118 personnes. L'accueil et l'accompagnement sont réalisés par Isabelle (animatrice du secteur famille) et Marjorie (ludothécaire). Un beau moment transversal au service des habitant.es. En 2024 nous avons proposé 6 mikados sur l'année!

Le bar associatif : équipement à part entière du Pôle 9 connaît son succès lors des événements phares du Pôle (concert, goûter, mikado, spectacle,...). Utilisé par les salariés mais aussi par quelques bénévoles lors de ces temps-là, il tend lui aussi à se métamorphoser et proposer un nouveau fonctionnement.

Les salariés ont testé l'ouverture du bar accompagné d'une programmation adulte/famille les jeudis soirs en semaine. Cette action n'a pas répondu aux attentes du public mais d'autres alternatives sont envisagées afin de faire vivre le bar.

Outre les bières locales et le café très apprécié des habitant.es, le bar est pleinement investi par l'équipe des supers mamans qui proposent salé ou sucré lors des événements. L'argent récolté a permis un cagnottage afin de financer un week-end famille en Juin 2024.

Les temps festifs :

Le goûter solidaire, en partenariat avec l'association « Saint Rambert Solidarité », a réuni plus de 100 personnes, autour d'un spectacle de fin d'année pour petits et grands suivi d'un goûter préparé par la commission famille et animé par un magicien . (90 participants en 2023 et 46 en 2022)

Les" jeux oeuflympiques" événement qui a réuni 40 personnes provenant de tous les quartiers sur le parc de Grandchamps (malgré la pluie), (80 personnes en 2023 pour la première édition) en lien avec le secteur enfance et jeunesse. Pour cette deuxième édition, les familles ont participé en autonomie à des défis sportifs sous le thème des JO afin de récolter des œufs en chocolat.

La Soirée Halloween : Pour la sixième année consécutive : cet événement toujours très attendu par les familles, en lien avec les autres secteurs du Pôle 9 a pour objectif de favoriser les liens inter et intra familiaux et de créer un moment privilégié et festif en famille. Au total, ce sont plus de 300 personnes, provenant de tous les quartiers de Saint-Rambert, qui ont participé à l'ensemble de la soirée. l'événement a débuté par un spectacle de feu pour laisser place à plusieurs animations pour petits et grands.

Le carnaval : Le 21 mars, la Fête du printemps a permis de réunir près de 300 personnes sur l'île Barbe pour un Carnaval avec les équipes périscolaire et les familles des écoles Alphonse Daudet, Frédéric Mistral, Les Grillons, La Sauvagère, Antonin Laborde ainsi que l'IME Le Bouquet. Un beau partenariat qui a permis de mettre en place un événement festif pour les habitants. Après avoir défilé accompagnés d'une fanfare, les enfants et leurs familles ont participé à des jeux et assisté à un spectacle. Les enfants de l'école Alphonse Daudet sont montés sur scène pour valoriser leurs spectacles de danse. Un chant a été signé sur scène grâce au partenariat avec l'IME Le Bouquet. Puis ça a été au tour de Dlanight d'offrir au public une prestation de RAP. De nombreux talents locaux ont ainsi pu s'exprimer pour mettre en valeur les richesses des habitants et leurs initiatives pour le vivre-ensemble! Les enfants et leurs familles ont pu écrire leurs soucis sur des morceaux de papiers et les faire avaler à M Souci grâce à une formule magique. L'association des parents d'élèves de l'école Alphonse Daudet a proposé un stand de nourriture et de boisson pour répondre aux appétits des petits et des grands. En 2024 nous avons pu nous appuyer sur le comité éducatif local pour préparer cet événement avec le service éducation de la Ville de Lyon et les acteurs éducatifs de notre secteur. Ces moments sont de belles occasions fédératrices pour se rencontrer et échanger entre tous les habitants de divers quartiers pour favoriser la mixité.

Pour l'édition 2025, nous aimerions que chaque école puisse proposer un spectacle et que davantage de stands soient animés avec une scène installée pour l'occasion..

Les mercredis de l'été : Durant l'été 2024, le Pôle 9 a proposé divers temps d'animations appelés " les mercredis de l'été ". Ainsi, 4 grands rdv ont eu lieu pendant la période estivale (6 en 2023 et 8 en 2022). En tout, 450 participants sont venus pour ces temps de loisirs et de découverte (570 en 2023 et 310 en 2022). L'équipe s'est mobilisée les mercredis 10, 17 et 24 juillet sur le quartier du Vergoin et de la dargoire de 17h à 22h. En août, 1 autre date a été proposée le mercredi 28 août de 17h à 22h avec un bal à la maison de l'enfance. Ces animations sont possibles grâce au soutien de l'Etat et de la Métropole de Lyon à travers quartiers d'été.

Ces animations gratuites et ouvertes à tous en plein air ont pour objectif de :

- proposer aux habitants des temps de loisirs et de découverte pour tous
- aller-vers les habitants du territoire
- donner envie de participer, d'être acteur de son quartier
- animer les quartiers pendant l'été
- favoriser le vivre-ensemble et la rencontre intergénérationnelle, inter-familiale

De nombreux partenaires nous ont rejoints pour animer ces différents temps merci à eux :

- la bibliothèque de St Rambert
- l'imprévisible fabrique
- Ciné duchère
- La ligue de protection des Oiseaux (LPO)
- la médiation santé de la ville de Lyon
- association Ubuntu
- les éducateurs de prévention
- La maison de l'enfance
- Grand Lyon Habitat

En 2025 on continue avec l'envie toujours présente de rendre les habitants, petits et grands, acteurs de ces moments estivaux! et pourquoi pas des mercredis animés sur les petites vacances aussi.

Les Dimanches de l'Ile Barbe

7 juillet - 1800 personnes

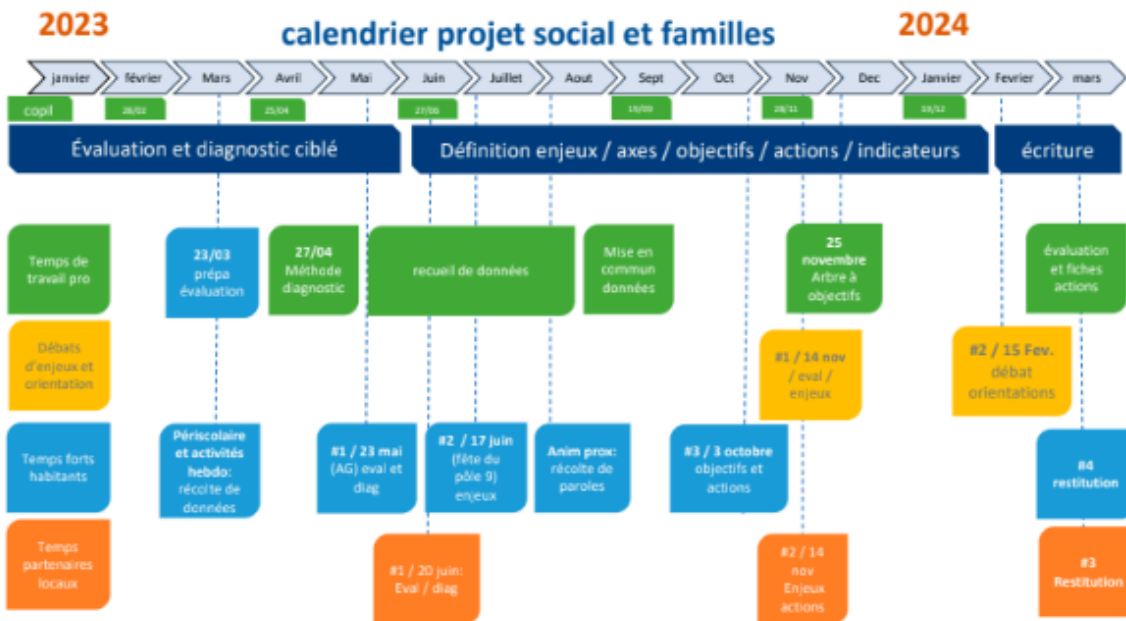
Triste année pour les Dimanches de l'Ile Barbe : programmation de deux dimanches au lieu de 3 à cause du plan national de sécurité mis en place autour des JO 2024. Le 7 juillet a été une très belle journée de festival (1800 personnes), mais nous avons dû annuler en dernière minute le 21 juillet à cause de conditions météorologiques défavorables au montage de l'événement. Un grand merci aux bénévoles qui ont quand même répondu présent! RDV en 2025 pour fêter le 25ème anniversaire de l'événement !

Forum des associations de Saint-Rambert et du 9ème : samedi 7 septembre au Pôle 9 et samedi 14 septembre à Valmy

Le pôle 9 coordonne le forum des associations de Saint-Rambert et participe au Forum des associations du 9ème. Ces temps forts associatifs permettent de rencontrer les habitants et les autres associations du secteur!

Projet social et familles 2024-2028

C'est l'aboutissement de 18 mois de rencontres, d'échanges de diagnostic, d'évaluation, d'agitation d'idées, de partenariat et d'émulation que nous sommes fiers de partager!



Le 28 février 2023 nous lançons le premier temps de la démarche de renouvellement du Projet Social et Familles du Pôle 9 qui sera déposé en juin 2024. L'ambition fut :

- **d'impliquer tous les acteurs** (habitants, partenaires, bénévoles, adhérents, non adhérents, salariés...) tout au long de la démarche avec une attention particulière au recueil de la parole des publics les plus éloignés pour un projet partagé
- **de mobiliser l'équipe salariée et bénévole** afin que le projet soit largement approprié par les acteurs chargés de le mettre en place sur 4 ans

Afin de recueillir une participation diversifiée différents outils ont été mis en place pour s'adapter à des paroles différentes.

Le projet a suivi trois étapes

- **la phase d'évaluation du projet précédent et d'actualisation du diagnostic partagé de territoire :** cette étape permet de mieux connaître la structure et son environnement pour dresser un bilan des forces et faiblesses afin de dégager des enjeux pour le territoire, cette phase se clôture avec le débat d'enjeux : un débat important qui permet de partager les enjeux avec les partenaires, les hiérarchiser puis les valider ensemble pour poursuivre la démarche.

- **la phase de définition concertée des axes et objectifs du projets :** à partir des enjeux hiérarchisés collectivement, des pistes d'actions sont coconstruites et formalisées par un arbre à objectifs qui reprend les axes, les objectifs généraux, les objectifs opérationnels et les pistes d'actions. Ensuite vient le temps de proposer une méthode d'évaluation de ce projet. Cette phase se clôture avec le débat d'orientations, l'occasion de valider ensemble la façon dont nous comptons répondre aux enjeux identifiés et les moyens nécessaires.

- **la phase d'écriture :** pour finir la phase d'écriture vient consigner la démarche dans un document afin de rendre lisible le Projet Social et Familles et le partager afin qu'il serve de support aux actions pour les quatre prochaines années.



Débat d'enjeux avec les partenaires - 14 novembre 2023

Pour suivre la démarche, plusieurs instances de travail (comité technique) et de décision (comité de pilotage) ont été mis en place.

Un comité de pilotage constitué de la direction et des administrateurs s'est réuni mensuellement pour suivre l'avancée de la démarche.

Un comité technique constitué de la direction, la référente famille et la responsable de l'EAJE s'est réuni mensuellement puis de façon hebdomadaire pour conduire la démarche et les outils de travail. Ponctuellement les responsables enfance et jeunesse ont participé à cette instance de travail.

Nous poursuivrons donc par la présentation du Pôle 9 à travers une évaluation et un diagnostic des différents pôles et secteurs.



Séminaire salariés et administrateurs - 18 novembre 2023

III. Rapport financier

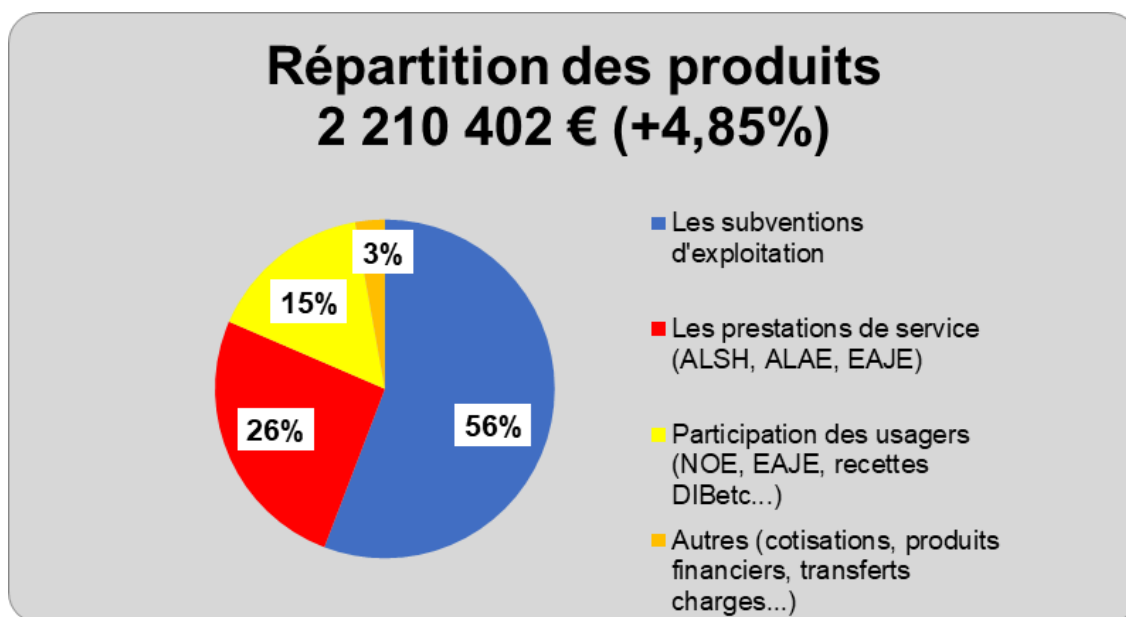
Les faits marquants de 2024

- Rappel: une structure "jeune": fusion en 2019 puis crise sanitaire qui marque 2020 et 2021
- Gel de places en crèche depuis 2023 (deuxième exercice consécutif): difficulté à recruter une infirmière 7h par semaine (baisse des heures facturées)
- 1 seul dimanche de l'île Barbe au lieu de 3 (JO, sécurité et météo)
- Des conséquences budgétaires importantes liées aux absences (maladie et temps partiels thérapeutiques) et vacances de postes
- Soutien exceptionnel de la Ville de Lyon
- + 113 000 € (ALAE, EAJE et QPV)
- Impact du changement de grille salariale (convention collective ALISFA)
- + 40 000€ de masse salariale

Les résultats de 2024

	2024	2023	2022	var 24/23
total produits	2 210 402	2 108 082	2 027 766	5%
total charges	1 983 312	2 051 666	2 006 142	-3%
résultat	227 090	56 416	21 624	

Les produits 2024



Les produits reçus en 2024 représentent un total de 2 210 402 €.

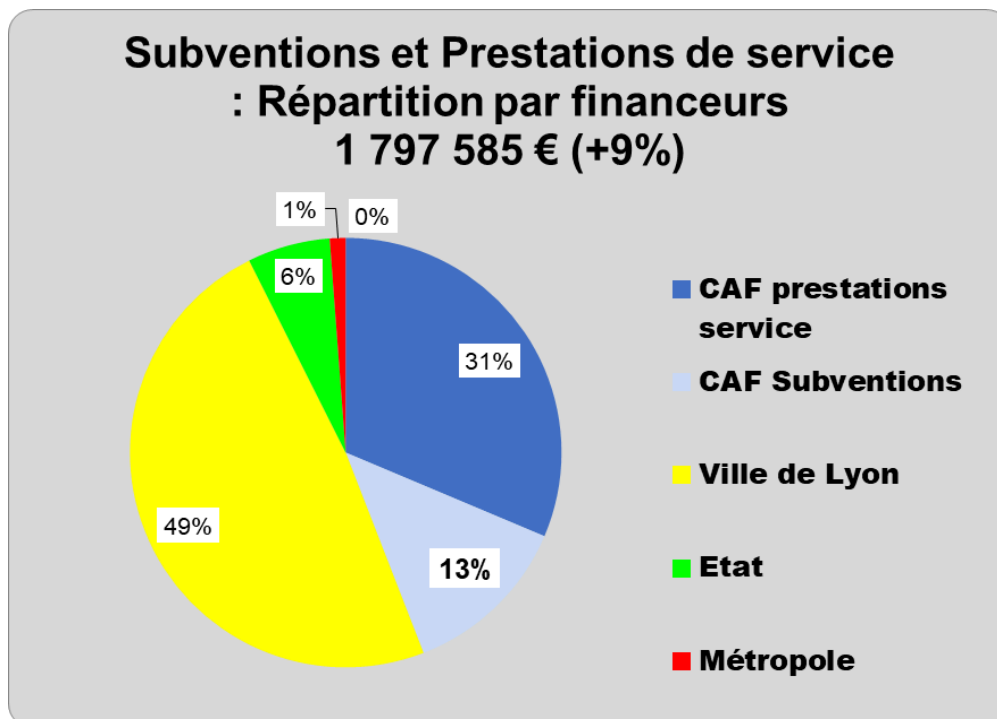
En 2023 ils représentaient 2 108 082 €. Cela représente une augmentation de 102 320€ par rapport à 2023 (soit 4.85 %).

Cette augmentation s'explique en grande partie par :

- l'augmentation de la subvention de fonctionnement de la ville de Lyon + 113 000€
- augmentation des barèmes CAF et certains financements sur la crèche sur la base de 35 berceaux (ex. bonus attractivité + 33 950€, ainsi que CTG et dégel du plafond impact + 19 041€ sont calculés sur 35 berceaux soit un total de 60 000€ en plus par rapport à 2023) (hausse des barèmes pour ACF et AGF + 9435 €)
- bonus inclusion +12 000 sur les ALAES, nouvelle subvention

Ces augmentations masquent les 6000 € de pertes sur la crèche dues au nombre de places gelées et des pertes de subventions liées à des projets (PRE, FPT...)

Les financeurs 2024



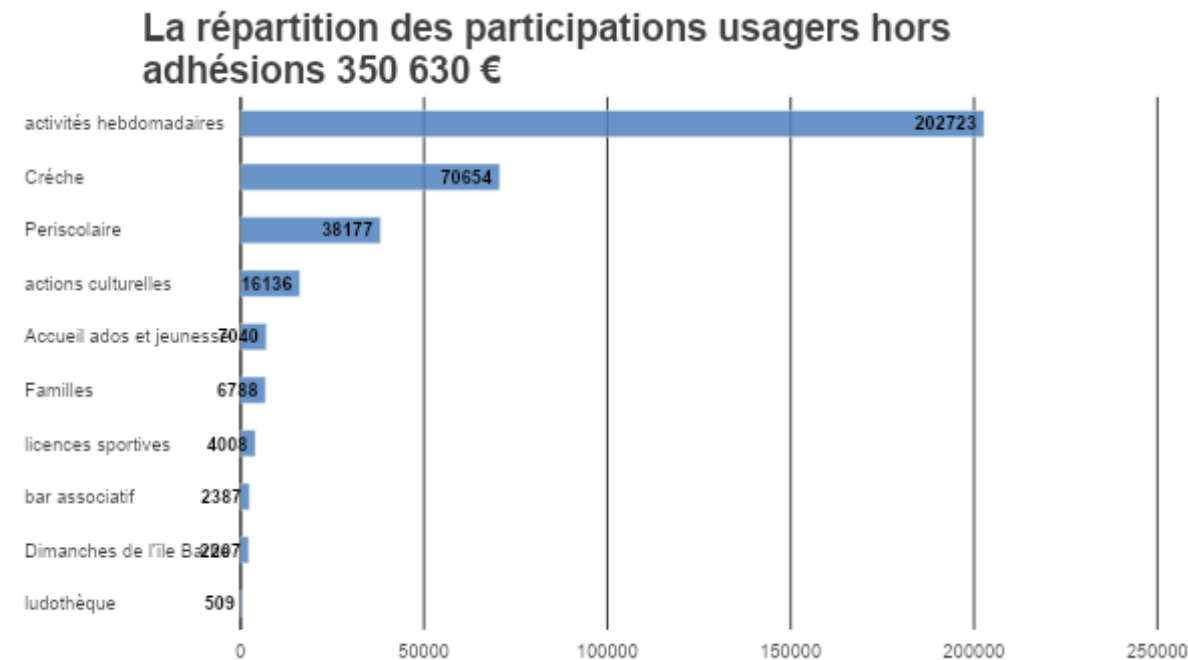
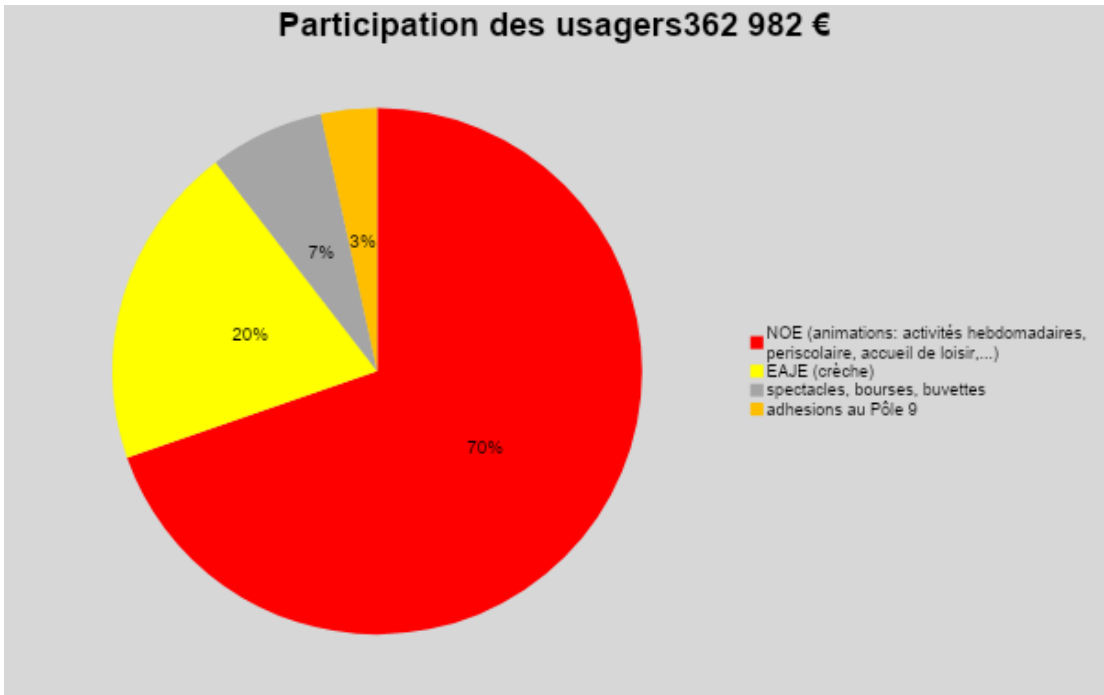
La Ville de Lyon et la CAF du Rhône sont nos financeurs principaux : la part des recettes de la Ville de Lyon représente 49% des subventions versées au Pôle 9, 44% de la CAF et 6% de l'Etat et 1% pour la métropole.

La part des financeurs est de 1 797 585 € en 2024 et de 1 649 650 € en 2023, soit une augmentation de 9%

Cela s'explique par :

- une augmentation des barèmes des prestations de services CAF (périscolaire, crèche, accueil jeunes, accompagnement scolarité, ludothèque, accueil et direction, référente famille...) et des nouvelles prestations crèche et périscolaire (bonus attractivité, bonus inclusif, ...)
- une augmentation de la subvention Ville de Lyon + 113 000 €
- augmentation qui masque la diminution des heures en crèche (-7%) et des pertes de subventions liées à des projets

La participations des usagers 2024



Les charges de 2024

Répartition des charges 1 983 312 € (-3%)



Les charges en 2024 représentent 1 983 312 € en 2023 elles représentent un total de 2 074 352€ soit une baisse de 3% des charges

Les charges de fonctionnement représentent 423 202€ en 2024 pour 454 488€ en 2023, la masse salariale représente 1 523 412€ en 2024 pour 1 572 120€ en 2023

Cette variation s'explique essentiellement par:

- +40 000 € changement de grille salariale donc augmentation de la masse salariale
- Mais on constate un volume d'absences (maladie et temps partiels thérapeutiques) constant entre 2023 et 2024 mais 2024 est marqué par des vacances de postes exceptionnelles (direction adjointe, direction crèche, enfance jeunesse...)
- (-) 37 500 € interim crèche
- 1 Dimanche de l'île barbe sur 3
- diminution de l'activité sur la crèche donc moins de repas, couches, etc...

conclusion 2024

Situation financière aujourd'hui saine

Un excédent artificiel dû aux absences et vacances de poste et des nouvelles prestations de la CAF (crèche et périscolaire)

2024 :

- **+ 16 %** Ville de Lyon
- **+ 13%** Prestation de service CAF (barèmes et nouveaux financements)
- **+ 40 000€** masse salariale nomenclature
- **Renouvellement projet social et familles (2024-2028) 4 ans pour trouver un modèle économique pérenne au service des habitants**

Les perspectives pour 2025

- Contexte inflationniste et morosité budgétaire de l'Etat: annonces de baisses de subventions
- résultat excédentaire doit nous servir pour l'avenir: report à nouveau au service du projet social et familles
- investissements en cours: minibus, serveur et parc informatique, et équipement crèche, changement de logiciel gestion adhésions
- un plan d'action nécessaire sur la crèche
- groupe de travail du bureau pour économies sur les contrats (énergies, imprimantes, informatique...)

IV. Fiche synthèse

L'équipe

	2024	2023	2022
nombre de salariés différents sur l'année	127	129	116
nombre d'ETP	41	44	42
nombre de salariés au 31.12.	71	74	77
personnels mis à disposition (nombr et ETP)	2 soit 1.3 ETP	2 soit 1.3 ETP	2 soit 1.3 ETP
interim (coût annuel)	4 750	42 200	

Les habitants

	2024	2023	2022
membres du CA	11	11	11
dont membres du bureau	6	6	6
bénévoles activités	100	100	100
familles	1327	1321	1279
individus	2256	2237	1993
dont hommes	779	796	751
dont femmes	1477	1441	1242
petite enfance	428	440	379
enfance (6-11 ans)	565	587	568
ados (12-17 ans)	223	216	215
adultes	1040	994	831
dont + de 62 ans	167	173	146
vergoin montessuy	637	626	571
3 gouttes grand champ	256	257	219
hors metropole	16	20	24
industrie / le bourg	274	252	231
loucheur / gorge de loup	2	8	5
louis bouquet / jean perrin	291	308	276
lyon 9 autre secteur	192	191	156
lyon autre arrondissement	48	59	50
métropole hors lyon	323	360	343
rochecardon / gare de vaise	42	42	35
autre	175	114	83